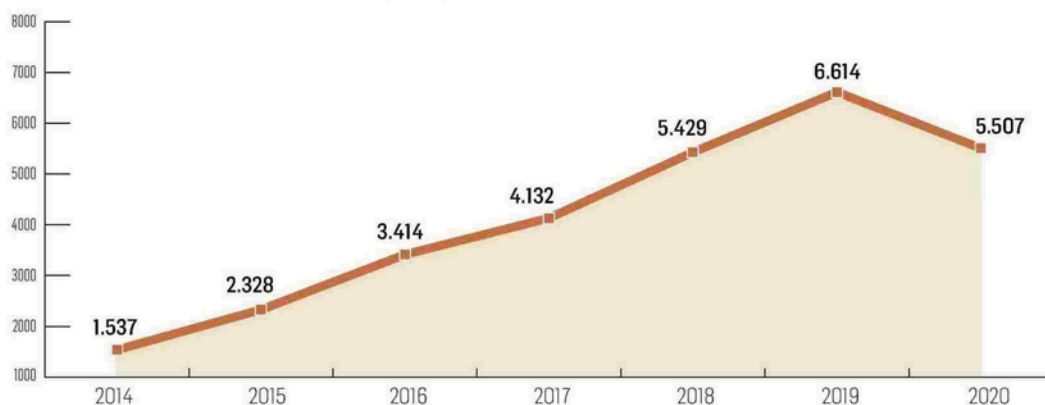


## Vivienda

# La inversión en rehabilitación protegida siguió creciendo en 2020 pese a la covid

Rozó los 75 millones y las subvenciones llegaron a 5.507 viviendas

### Viviendas rehabilitadas en Navarra en 2020



Navarra tramitó el año pasado 1.167 expedientes, casi el 40% de ellos en Pamplona y Comarca

La ayuda que recibieron las comunidades de vecinos permitió cubrir más de un tercio del presupuesto de la obra

DIANA DE MIGUEL  
Pamplona

El montaje de andamios en edificios de más de 25 años de antigüedad para acometer proyectos de rehabilitación protegida, desde envolventes térmicas a instalación o sustitución de ascensores y eliminación de barreras arquitectónicas, siguió siendo una constante en la Comunidad foral también en el año de la covid. Hasta 5.507 viviendas fueron rehabilitadas en 2020 con subvención del Gobierno de Navarra, una cifra inferior a la del año anterior (6.614) que no obstante permitió cerrar el año con incremento tanto en la cifra total de inversión (la suma de las ayudas concedidas y el dinero aportado por los propietarios) como en la de subvenciones. En concreto, la inversión subió en medio millón de euros al pasar de los 74,3 millones de 2019 a los 74,9 millones de 2020 y las subvenciones en 1,5 millones (de 24,6 millones a 26,1 millones).

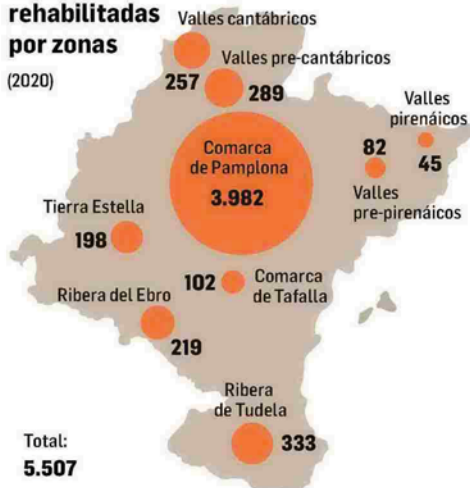
Se subvencionaron proyectos con ayudas más cuantiosas (eficiencia energética en edificios enteros por comunidades vecinales frente a rehabilitaciones puntuales en viviendas individuales) y de ahí, explican desde el departamento de Vivienda, que aunque el número de viviendas rehabilitadas fue inferior al de 2019 las ayudas aumentaron. Hay que tener en cuenta que las actuaciones que están más primadas en las ayudas a la rehabilitación son las relativas a eficiencia energética (envolventes térmicas de edificios) y accesibilidad (ascensores y barreras arquitectónicas). Se tramitaron un total de 1.167 expedientes, casi el 40% en Pamplona y Comarca.

Las estadísticas (número de expedientes, viviendas, y presupuestos) confirman que la rehabilitación protegida sigue en pleno auge en la comunidad y aún más si tenemos en cuenta el parón derivado de la covid y el comporta-

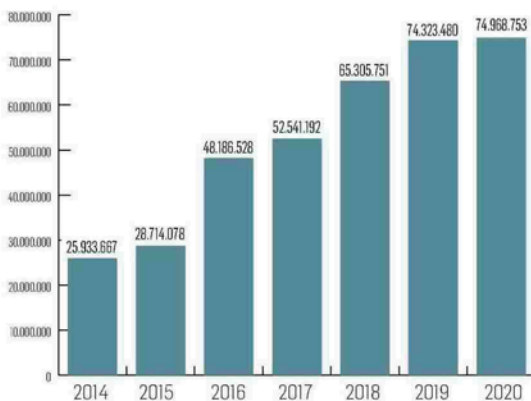
### Subvenciones concedidas para rehabilitación



### Viviendas rehabilitadas por zonas (2020)



### Presupuesto General para expedientes de rehabilitación (provisional)



## La pandemia deriva en 14.500 mudanzas y casi 22.000 reformas

**Un informe de Línea Directa revela que un 9% de los navarros optó por reformar su casa a raíz de la covid**

D. D. M. Pamplona

2020 pasará a la historia como el año en el que la pandemia de la covid convirtió a la vivienda en el lugar para todo: para trabajar y hacer la compra, pero también por asistir a un concierto virtual o socializar a través de una pantalla con familiares y amigos. Y eso lo

que terminó provocando fue que muchas familias navarras se replanteaban el tipo de hogar que quieren y necesitan. Comportamientos que se analizan en un informe reciente de la División de Hogar de Línea Directa 'Generación Covid-19: Cómo han cambiado los hogares españoles durante la pandemia' en el que se recogen aspectos tan curiosos como la reactivación de las mudanzas. "Un 6% de los encuestados navarros, lo que equivale a 14.541 hogares de la Comunidad foral, dice haberse cambiado de vivienda en 2020 tras el confinamiento vivido en los meses de marzo y abril", se señala en

el estudio.

De forma paralela, un 9% de los propietarios navarros optó por reformar su casa. Sobre todo, baños, cocinas o habitaciones (81%) pero también recreando un espacio de trabajo en casa (50%). Las obras en casas de segunda mano copan casi el 60% de la actividad del sector de la reforma del hogar que antes de la pandemia esperaba mover en la comunidad hasta 360 millones de euros.

Del análisis realizado se desprende que el teletrabajo ha sido uno de los factores más significativos en los cambios generados en la percepción del hogar. Así, según

se desprende de la encuesta, un 42% de los trabajadores en activo dice haber vuelto al trabajo presencial y un 9% de los españoles afirma contar con una fórmula de trabajo mixta. Otro 9% dice hacerlo únicamente en remoto. Estos datos contrastan con la situación ideal para los encuestados: aunque en Navarra el 35% prefiere trabajar de manera presencial, el 17% dice que su situación ideal es el teletrabajo y un 21% aboga por un modelo mixto. Si hablamos de los gastos derivados del teletrabajo, 8 de cada 10 españoles piensan que deberían ser las empresas quienes paguen una parte importante,

una opinión muy extendida entre los más jóvenes. Por regiones, los vecinos de Navarra, Baleares y Canarias son los que más apuestan por esta medida y riojanos y aragoneses los que menos.

No es de extrañar que los gastos asociados al trabajo en remoto representen uno de los principales debates del mercado laboral actual. Y es que, según el estudio, 11,8 millones de hogares afirman que sus gastos en casa han aumentado durante la pandemia, desde las facturas de luz o gas al carrito de la compra, pasando por la comida a domicilio o los productos relacionados con el ocio.



Rehabilitación de viviendas en la calle Ciudadela en una imagen de noviembre de 2020.

EDUARDO BUXENS

miento que el sector de la construcción en su conjunto tuvo a lo largo de todo el año. Por poner sólo un ejemplo, la promoción privada de VPO de nueva construcción se ha reducido a una tercera parte.

La rehabilitación protegida es un termómetro bastante fiel para tomar el pulso al sector en su conjunto que, tras la experiencia del confinamiento, se encuentra en pleno auge ante el interés de una gran parte de la población por reformar sus viviendas en busca de un mayor confort. Hay que tener en cuenta que hay muchos expedientes de rehabilitación de viviendas que no reciben subvenciones y, por ende, no pasan por el Gobierno. El sector de las reformas y rehabilitaciones espera generar este año en toda España (no existen datos por comunidades) un volumen de negocio de 60.000 millones que supondría un incremento de alrededor del 13% respecto a 2020, según las estimaciones de Andimac (Asociación Nacional de Distribuidores de Cerámica y Materiales de Construcción) y ANERR (Asociación Nacional de Empresas de Rehabilitación y Reforma), que no incluyen en esta cifra el impacto positivo que pueden tener los fondos europeos. Las patronales calculan que la pandemia tuvo un impacto negativo próximo al 12% que califica de "muy moderado" teniendo en cuenta que estuvo totalmente paraliza-

do durante casi dos meses. De hecho, durante el último trimestre del año se llegaron a superar las cifras de 2019.

### El 20% de las rehabilitaciones

Las cifras de rehabilitación protegida que exhibe Navarra destacan aún más si se comparan con las del resto de España. En 2019, último ejercicio con datos completos, se rehabilitaron según el Ministerio unas 30.000 cuando sólo en Navarra se superaron las 6.000 lo que supone más del 20% del total. Los cambios que el departamento de Vivienda ha ido dando en los últimos años para impulsar la rehabilitación protegida, con mejora de las ayudas y nuevas desgravaciones fiscales, han terminado dando sus frutos. Destaca el que se llevó a cabo en 2017 en los requisitos para recibir

las ayudas y que abrió la puerta a proyectos más pequeños, a partir de los 2.000 euros, consiguiendo un efecto similar al que se logró cuando se fijó en 25 años de antigüedad la edad de la vivienda subvencionable. Así, de las 1.537 viviendas rehabilitadas en 2014 se logró pasar en 2019 a 6.614, una cifra que aunque en 2020 no se logró superar ha permitido mantener una tendencia al alza tanto en la inversión global como en la subvención concedida. Pese a todo, sigue siendo necesario que las comunidades de vecinos conozcantando las ayudas públicas a las que pueden optar (en torno a un 30-40% del presupuesto de la obra) como el asesoramiento y acompañamiento para llevar a cabo todos los trámites. Desde la gestión de las ayudas, a la redacción del proyecto arquitectónico,

pasando por la contratación de constructoras, asesoramiento para la financiación y desgravaciones que les pueden ofrecer en las nueve oficinas de rehabilitación (ORVE) y de Nasuvinsa distribuidas por toda Navarra.

### La palanca de Europa

Los fondos europeos podrían contribuir a relanzar aún más este sector ahora que la Comisión Europea ha fijado como una de sus prioridades la rehabilitación energética de los edificios. Y en esa línea trabaja ya el departamento que lidera José María Aierdi en su apuesta por lograr un mejor urbanismo recuperando barrios, núcleos urbanos, tejido urbano... En definitiva, regenerando ciudades y pueblos frente a nuevas construcciones en las periferias. Es lo que expli-

ca el protagonismo que en los últimos años se ha dado a los PIG (Planes de Intervención Global) para fomentar proyectos de mejora y rehabilitación de conjuntos residenciales que van más allá de un simple portal. Los promotores de estos PIG son los propios vecinos que deben contratar un estudio de arquitectura.

La estrategia para la transición ecológica, Green Deal, con la que Navarra aspira a conseguir financiación del fondo europeo incluye hasta 74 acciones y metas como la eficiencia energética y la edificación sostenible. Entre los proyectos que se recoge está la implantación de edificios de consumo casi nulo con inversiones para rehabilitar edificios públicos emblemáticos y ayudas para entidades locales.

## Agotadas en tres meses las ayudas del IDAE

D. D. M. Pamplona

Las ayudas de la convocatoria extraordinaria del IDAE (Instituto para la Diversificación y el Ahorro de la Energía) para mejorar el aislamiento de los edificios se han agotado en tan sólo tres meses. La convocatoria se abrió el pasado 5 de noviembre con un presupuesto de 4.125.000 euros

que se suma al programa ordinario de subvenciones que tiene en marcha el Ejecutivo foral lo que permitirá que las ayudas para las envolventes térmicas financien hasta el 75% de la obra.

Aunque en un principio la convocatoria, que se abrió el pasado 5 de noviembre, iba a estar abierta hasta el 31 de julio de este año, en tan sólo tres meses se han solicitado más de 100 exp-

dientes de particulares y comunidades de vecinos interesados en optar a las ayudas y con los que ya se agotaría ese límite algo que, en opinión del departamento de Vivienda, denota el interés que existe por invertir en rehabilitación, muy superior al de otras comunidades.

Este programa permitirá que las ayudas para las envolventes térmicas financien hasta el 75%

de la obra. De ese porcentaje el 40% lo seguirá otorgando el programa ordinario de ayudas del Gobierno de Navarra y el 35% restante será subvencionado a cargo del IDAE con una ayuda base de 6.000 € por vivienda y otra añadida de 500€ en el caso de edificios de VPO, que cuenten con un PIG o mejora de calificación energética en dos letras o para obtener la calificación A o B.